

UNIVERSIDAD DE OVIEDO  
S.I.T.A.

## Principales Magnitudes del Turismo Asturiano en 2000

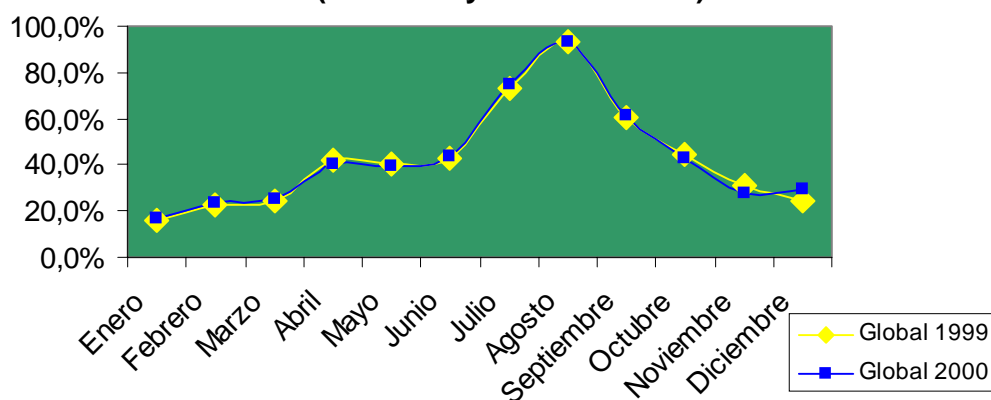
El análisis de los datos de la actividad turística en Asturias durante el año 2000 presenta una tendencia de crecimiento en línea de la obtenida en años anteriores, tanto por el comportamiento de la oferta y de las tasas de ocupación como por parte de la demanda.

La **media anual de ocupación** de la *Hotelería y el Turismo Rural* de Asturias se sitúa en el 43,3%, ligeramente superior a la media anual de 1999, lo que representa una consolidación en los resultados obtenidos en este indicador de la actividad turística. En Camping se obtiene un 23,5% de ocupación, cifra similar a la del año anterior del 23,9%.

<i>Tasa de Ocupación Anual (%)</i>	<b>2000</b>
• <b>GLOBAL (HOTELERÍA Y TURISMO RURAL)</b> (*)	43,3
▪ <b>ZONA OCCIDENTAL (*)</b>	37,4
▪ <b>ZONA CENTRO (*)</b>	48,7
▪ <b>ZONA ORIENTAL (*)</b>	37,9
▪ <b>GIJÓN (*)</b>	51,7
▪ <b>OVIEDO (*)</b>	54,3
▪ <b>LLANES (*)</b>	39,5
▪ <b>HOTELERÍA</b>	47,1
▪ <b>TURISMO RURAL (**)</b>	33,0
▪ <b>CASAS DE ALDEA, APARTAMENTOS TURÍSTICOS Y CASONAS</b>	39,9
(*) : incluye todo tipo de alojamientos colectivos excepto Campings	
(**) : en Turismo Rural se incluyen los siguientes establecimientos: Casas de Aldea, Apartamentos Turísticos, Albergues, y Casonas Asturianas	
• <b>CAMPING</b>	23,5
Fuente: S.I.T.A.	

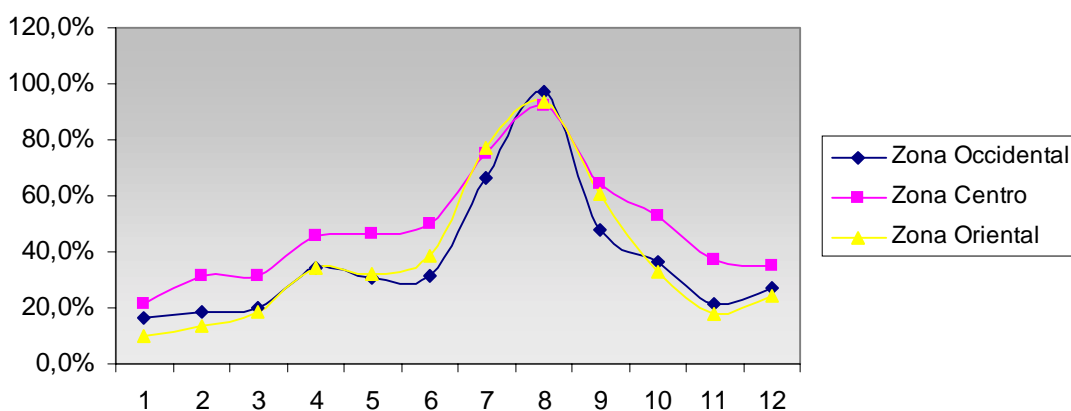
En un **análisis mensual de los resultados** hay que destacar que Agosto es el mes por excelencia, donde se alcanza para el conjunto de establecimientos de Hotelería y Turismo Rural una tasa de ocupación del 93,2% similar a la del año anterior. La curva de la tasa de ocupación presenta una dinámica y una tendencia prácticamente idéntica entre este año y el anterior, solapándose entre ellas.

## Tasas de Ocupación Global (Hotelería y Turismo Rural)



Por zonas geográficas se puede observar como la zona Centro mantiene una mayor estabilidad en las tasas de ocupación fruto del peso del turismo por Trabajo / Negocios, frente a las oscilaciones de las zonas Occidental y Oriental en donde predomina el turismo vacacional.

## Tasas de Ocupación Por Zonas (Hotelería y Turismo Rural)



Por lo que se refiere a las **plazas de alojamiento** existentes en Asturias continúan con la tendencia creciente de los últimos años,

presentando constantes aperturas de nuevos establecimientos e instalaciones turísticas con un incremento del 4,2% con respecto a 1999 hasta alcanzar las 55.250 plazas. Las tipologías que más han crecido han sido los Apartamentos Rurales y las Casas de Aldea. También la Hotelería presenta una evolución favorable en cuanto a nuevas aperturas, sobre todo en la gama alta de la oferta, es decir, en los segmentos de tres, cuatro y cinco estrellas.

ALOJAMIENTO	1999	2000	% Δ Anual 00/99
<b>HOTELES (*)</b>	14.851	15.761	6,1%
<b>HOSTALES</b>	1.235	1.196	-3,2%
<b>PENSIONES</b>	2.893	2.960	2,3%
<b>TOTAL HOTELERÍA</b>	<b>18.979</b>	<b>19.917</b>	<b>4,9%</b>
<b>APARTAMENTOS T. RURALES</b>	1.182	1.447	22,4%
<b>CASAS DE ALDEA</b>	2.189	2.685	22,7%
<b>ALBERGUES</b>	3.132	3.075	-1,8%
<b>TOTAL TURISMO RURAL</b>	<b>6.503</b>	<b>7.207</b>	<b>10,8%</b>
<b>TOTAL CAMPING</b>	<b>27.554</b>	<b>28.126</b>	<b>2,1%</b>
<b>TOTAL PLAZAS</b>	<b>53.036</b>	<b>55.250</b>	<b>4,2%</b>
(*)En este grupo estaría Casonas Asturianas con un total 570 Plazas que a efectos de Registro oficial está dentro de la Categoría de Hoteles Dentro de esta oferta no se considera la Ciudad de Vacaciones de perlora con unas plazas estimadas de 1.642 <b>Fuente: SITA; Dirección General de Comercio y Turismo</b>			

Por lo que se refiere a la **cuantificación del número de turistas** alojados en establecimientos colectivos en Asturias podemos estimar un total de 1.586.841 turistas alojados en establecimientos colectivos con un incremento en el mismo respecto a 1999 del 3,4%.

TURISTAS DE ALOJAMIENTO COLECTIVO.

	<i>1999</i>	<i>2000</i>	<i>% Δ Anual</i>
<i>TURISTAS EN ESTABLECIMIENTOS DE ALOJAMIENTO COLECTIVO</i>	<b>1.535.330</b>	<b>1.586.841</b>	<b>3,4 %</b>
Fuente: SITA			

El **Valor Añadido Bruto del Turismo al coste de los factores** del 2000 alcanza una cifra de 154.096.415.498 pesetas, lo que significa un aumento del 14,6% con respecto a 1999, y el empleo generado es de 32.959 empleos lo que supone obtener un crecimiento del 14,4% con respecto al mismo año.

PRINCIPALES MACROMAGNITUDES DEL TURISMO ASTURIANO EN 2000.

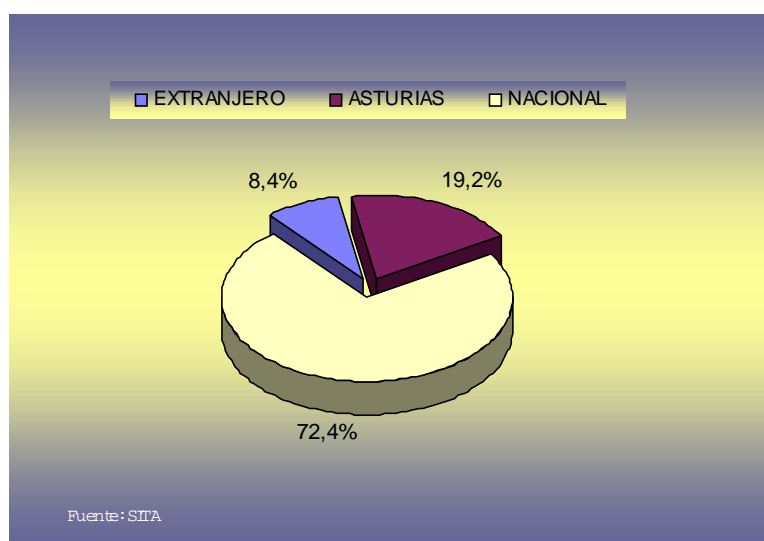
	<b>1999</b>	<b>2000</b>	<b>% Δ Anual</b>
<b>GASTO TOTAL (PTAS.)</b>	180.620.387.837	<b>206.623.412.910</b>	<b>14,4</b>
<b>PRODUCCIÓN TOTAL (PTAS.)</b>	231.267.599.657	<b>265.213.302.538</b>	<b>14,7</b>
<b>V.A.B. TURISMO COSTE FACTORES (PTAS.)</b>	134.509.632.333	<b>154.096.415.498</b>	<b>14,6</b>
<b>EMPLEO</b>	28.798	<b>32.959</b>	<b>14,4</b>
Fuente: SITA			

La aproximación a la aportación del turismo de Asturias al V.A.B. cf. Regional, que en 1999 alcanzó el 7,34% (ya actualizado según los datos regionales) se puede calcular que en este año 2000 alcanza un 8,02% utilizando las estimaciones de V.A.B Regional publicadas.

En cuanto a las **características de la Demanda de Alojamientos Colectivos**, el *Turismo Receptor* es el componente más importante de la

Demanda Turística de Asturias, se cifra en un 80,8% y se reparte en un 8,4% *Extranjero* y el resto turismo *Nacional*, un 72,4%. El *Turismo Interno*, es decir, los propios asturianos que se alojan en establecimientos de Asturias representa un 19,2% del total de turistas.

#### PROCEDENCIA.



El principal mercado emisor con gran diferencia sobre el resto de Comunidades es *Madrid*. Le siguen otras dos procedencias, ya tradicionales del Turismo Asturiano, como son el *País Vasco* y *Castilla y León*.

En cuanto a la procedencia extranjera, destacan el *Reino Unido*, y en menor medida *Alemania*, *Francia* y *Holanda* como los principales emisores aunque, sin especificar nacionalidades concretas, existe un alto porcentaje acumulado de turistas procedentes de *Países americanos*.

PROCEDENCIA DE LOS TURISTAS DE ALOJAMIENTO COLECTIVO  
(%).

PROCEDENCIA		2000
NACIONAL	Madrid	20,7
	País Vasco	8,9
	Castilla-León	8,2
	Cataluña	7,0
	C. Valenciana	5,6
	Galicia	5,5
	Andalucía	4,4
	Cantabria	2,1
	Castilla-La Mancha	2,0
	Aragón	2,0
	Resto de CC.AA.	6,0
Fuente: SITA		

Características del viaje:

Los principales motivos de la visita a Asturias son las *Vacaciones y el Ocio* con un 82,5 % y el *Trabajo y los Negocios* con el 13,4%. El viaje a Asturias, es organizado y planificado en el 80,7% de los casos de forma propia y *Por su cuenta*. aunque se nota una tendencia al incremento de los viajes organizados.

Las razones que han llevado a los turistas a elegir Asturias como destino son claramente la *Riqueza de su Entorno Natural*, un 25,3%, *Conocer España*, un 19,6% y las *Recomendaciones* junto con la *Experiencia de la visita anterior* con el 12,2% y 11,5% respectivamente. Estos elementos determinan los puntos fuertes de nuestro turismo. Por una parte están los activos físicos de "*Naturaleza*", "*Cultura*", y por otra los activos intangibles como son las "*Experiencias positivas*" de los que nos visitan, que influyen en la repetición del destino y en la transmisión

“*boca-oreja*” de nuestros atributos a terceras personas, elemento trascendental en el marketing de servicios.

El acompañante más frecuente es la *Pareja*, en un 43,9%. Otras opciones también destacadas son los viajes realizados *Con Familia* y *Con Amigos* que representan el 20,8% y el 17,9% respectivamente.

Al ser en su mayor parte los viajes programados por el propio turista, el medio de transporte más utilizado para venir a Asturias es lógicamente el *Vehículo Particular*, con un 79%. Otros medios importantes son el *Avión* con un 7,9%, que sigue ganando terreno a otros medios y el *Autobús* que representa un 8,4%.

Una variable característica del turismo asturiano es la duración de la estancia del turista. Para el conjunto de turistas, la media es de 6,1 noches de estancia siendo las 2 noches, es decir, un fin de semana, la estancia más frecuente, en un valor que tiene gran dispersión. También existen diferencias según el tipo de alojamiento elegido. Así, el turista alojado en *Hoteles* tiene una estancia de 5 noches frente a una media de 6 noches en *Turismo Rural* y 8 noches en *Campings*.

El *Gasto Medio Total del Turista en el viaje* es de 57.100 pesetas. Las cifras de *Gasto por persona y día en Alojamiento y Alimentación* ascienden a 3.400 pesetas y 3.300 pesetas respectivamente. El gasto en *Compras Varias y Regalos*, alcanzó las 3.900 pesetas por persona y viaje. En conjunto el *Gasto total diario por persona* asciende a 9.247 pesetas.



FIGURA 17: GASTOS TURÍSTICOS (PTAS.).

VARIABLES DE GASTO	Turistas en Aloj. Colec.
<i>Gasto Total en el viaje</i>	<b>57.119</b>
<i>Gasto por persona y día en Alojamiento</i>	<b>3.475</b>
<i>Gasto por persona y día en Alimentación</i>	<b>3.360</b>
<i>Gasto por persona en compras y regalos en el viaje</i>	<b>3.909</b>

Fuente: SITA

Alojamiento:

En cuanto al alojamiento, el turista reserva su estancia preferentemente de forma *Personal* siendo por *Teléfono* el 40,8% y *Directamente al Llegar* un 36,2%. Los intermediarios turísticos como las *Agencias de Viajes* emiten un 10,1% del total de reservas de alojamiento.

La valoración que el turista hace de los alojamientos en cuanto a calidad / precio es de 7,4 puntos de media, lo que corrobora el alto grado de satisfacción con el establecimiento.